

КОРПОРАЦИЯ ZTE

ZTE MU39

**CDMA 1X-EVDO Беспроводная Карта
Передачи Данных**

Руководство Пользователя

Авторское Право © 2006 Корпорация ZTE

Авторские права защищены.

Никакая часть этой публикации не может быть цитирована, переиздана, переведена или использована в любой форме и любыми средствами, электронными или механическими, включая ксерокопирование и микрофильм, без предварительного письменного разрешения Корпорации ZTE.

Корпорация ZTE сохраняет за собой право вносить изменения по ошибкам печати или обновлению характеристик в этой инструкции без предупреждения.

Издание: 1^{ое} издание, Июль, 2006

10 9 8 7 6 5 4 3 2 1

Содержание

1	Добро пожаловать	4
1.1	Введение	4
1.2	Внимание!	4
1.3	Лицензия на программные драйверы	6
1.4	Системные требования	6
1.5	Технические характеристики.....	7
2	Установка	8
2.1	Проверка упаковки	8
2.2	Перечень комплектующих.....	8
2.3	Установка программного обеспечения.....	9
2.4	Установка оборудования.....	16
2.5	Безопасное извлечение оборудования	18
2.6	Начало работы.....	18
2.7	Деинсталляция программного обеспечения.....	18
3	Функции и Управление	20
3.1	Введение в интерфейсы	20
3.1.1	Главный интерфейс (меню).....	20
3.1.2	Описание Мини Иконок	20
3.2	Подключение к сети Интернет	21
3.3	История	22
3.4	Сообщения.....	22
3.4.1	Для создания нового сообщения	23
3.4.2	Просмотр Полученных и Отправленных Сообщений	24
3.4.3	Настройки	25
3.5	Контакты.....	26
3.6	Настройки.....	27
3.6.1	Настройки Безопасности	28
3.6.2	Сеть.....	29
3.6.3	Мелодия звонка.....	29
3.6.4	Исходные настройки	29
3.7	Справка	30
4	Часто Задаваемые Вопросы и Ответы.....	31

1 Добро пожаловать

1.1 Введение

Поздравляем с покупкой беспроводной карты ZTE MY39.

ZTE MY39 является беспроводной картой данных, которая может использоваться в сети CDMA 1X-EVDO. Карта может помещаться в гнездо PCMCIA, имеющееся у многих портативных компьютеров (ноутбуков), поддерживающих Windows. С ее помощью вы можете посылать SMS (Короткие Текстовые Сообщения), подключаться к Интернету. Так же карта имеет адресную книгу.

Это руководство пользователя предоставит вам информацию, необходимую для эффективной работы с картой ZTE MY39.

1.2 Внимание!

Прежде чем начать использование карты, внимательно прочтите Информацию о Безопасности, содержащуюся в этом руководстве.

Общие инструкции

- Не используйте карту в местах, запрещенных законом. Следуйте всем правилам и инструкциям, предписывающим правила использования карты. Выключайте карту и извлекайте ее, если получаете такие инструкции, или если вы подозреваете, что существует риск возникновения помех или какой-либо другой опасности.
- Используйте только оригинальные комплектующие или те, которые разрешены ZTE. Использование комплектующих, неразрешенных ZTE, может повлиять на работу вашей карты и нарушить соответствующие государственные положения об использовании сотовой связи.
- Не используйте карту в местах, где существует потенциально взрывоопасная атмосфера. Искры могут быть причиной взрыва или пожара, что может привести к увечьям или смерти. Будьте внимательны и следуйте инструкциям.

- Будьте осторожны во время использования карты на заправочных станциях или станциях технического обслуживания. Ограничьте использование карты на топливных складах (в местах хранения или выдачи топлива), химических заводах или местах, где производятся разработки с применением взрывных работ. Места, содержащие взрывоопасную атмосферу, часто, но не всегда четко обозначены. Потенциально опасные участки – это заправочные станции, места, находящиеся под лодочными палубами, помещения, где производится хранение или перегрузка химических веществ, места возле машин, использующих сжиженный газ (таких как пропан или бутан), места, в которых воздух содержит химикаты или такие частицы, как зерновая пудра, пыль, металлическая пыль, или любые другие места, в которых от вас требуют отключить двигатель вашего транспортного средства.

Безопасность в медицинских учреждениях

- Не используйте карту в местах, где находится медицинское оборудование, оборудование искусственного поддержания жизнедеятельности организма, или оборудование, которое может быть восприимчиво к внешним радиопомехам. Как правило, в таких зонах карта должна быть отключена. Карта может передавать сигналы, которые могут создавать помехи для оборудования.

Безопасность в самолете

- Многие авиалинии требуют от пассажиров отключить мобильные телефоны перед взлетом / посадкой. Пожалуйста, убедитесь, что ваша карта отключена и извлечена из ноутбука или другого устройства до посадки в самолет. Карта может передавать сигналы, которые могут создавать помехи для оборудования.

Безопасность на дорогах

- Водителю или оператору какого-либо транспортного средства не рекомендуется пользоваться картой во время эксплуатации машин, так как это может отвлечь внимание. В некоторых странах использование карты во время эксплуатации транспортных средств считается нарушением закона.

Уход за ZTE MY39

- Когда не пользуетесь картой, сворачивайте антенну и храните карту в специальном чехле, который не позволит сломать или раздавить карту.
- Не наклеивайте никаких липких этикеток на карту. Это может привести к тому, что карта может застрять в компьютерном гнезде ноутбука.
- Антенна выдвигается свободно. Не применяйте силу, выдвигая антенну, это может привести к ее поломке.
- Карта легко помещается в компьютерное гнездо. Вставка карты с применением силы может привести к поломке.
- Храните карту в чистом и сухом месте при температуре от -30°C до +65°C (86° - 149°F). Защищайте от намокания, пыли и воздействия высоких температур.

1.3 Лицензия на программные драйверы

Положение о Правах Собственности:

Программные драйверы, поставляемые с продуктом, являются собственностью корпорации ZTE и охраняются авторским правом. Исходя из этого, программные драйвера не публикуются для массового использования и являются производственной тайной и собственностью корпорации ZTE. Разборка устройства и Инженерный Анализ программных драйверов строго запрещены законом. Копирование программных драйверов, за исключением случаев создания резервных копий для личного пользования, строго запрещено международным законодательством. Международное законодательство строго запрещает предоставление доступа к программным драйверам, за исключением случаев обработки внутренних данных.

1.4 Системные требования

Операционная система: Windows 2000 / XP

Процессор: Pentium 200MHz или больше

Место на жестком диске: 5G или больше (15MB свободного места для инсталляции)

RAM: 64MB или больше

Несоответствие конфигурации данным требованиям может влиять на работу карты.

1.5 Технические характеристики

Сети	CDMA 800 МГц CDMA 1900 МГц
Размеры	118×54×5 мм
Вес	Менее чем 60 гр.
Скорость передачи данных	2.4 Мбит/с
Рабочее напряжение	3.3 В (При использовании блока питания ноутбука)
Энергопотребление	В режиме ожидания: 30 мА Максимальные: 800 мА
Максимальная мощность излучения	27 дБм

2 Установка

2.1 Проверка упаковки

Тщательно проверьте упаковку и убедитесь, что следующие предметы включены в комплект:

- ZTE MY39 беспроводная карта передачи данных (с антенной) .
- Инсталляционный диск, содержащий программное обеспечение и Руководство Пользователя.

2.2 Перечень комплектующих

Ознакомьтесь с иллюстрацией, изображающей компоненты ZTE MY39.



Карта передачи данных: Устройство, обеспечивающее беспроводную передачу данных при включении в ноутбук.

Модуль подключения к компьютеру: Подключает устройство к ноутбуку через PCMCIA разъем.

Сервисный светодиодный индикатор: визуальный индикатор, показывающий наличие линии связи и режим «передачи данных».

Световой статус индикатора:

Зеленый/Постоянно горит: Карта передачи данных помещена в гнездо и устройство включено.

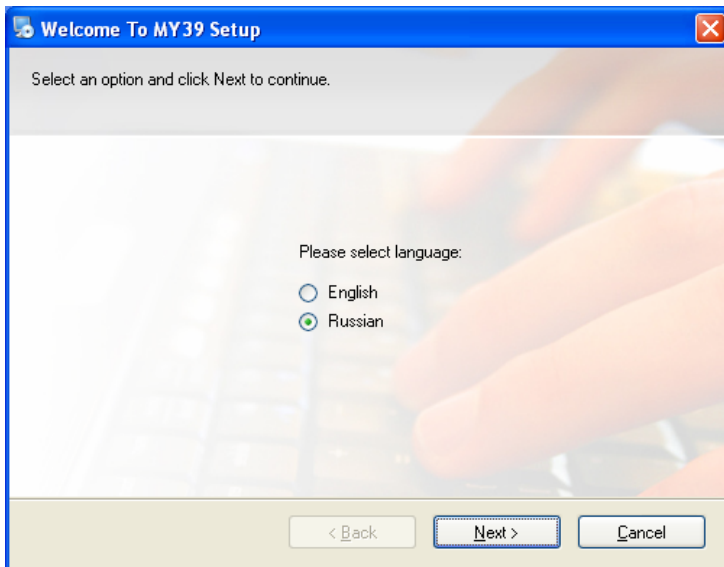
Зеленый/Мигает: Подключается к сети.

2.3 Установка программного обеспечения

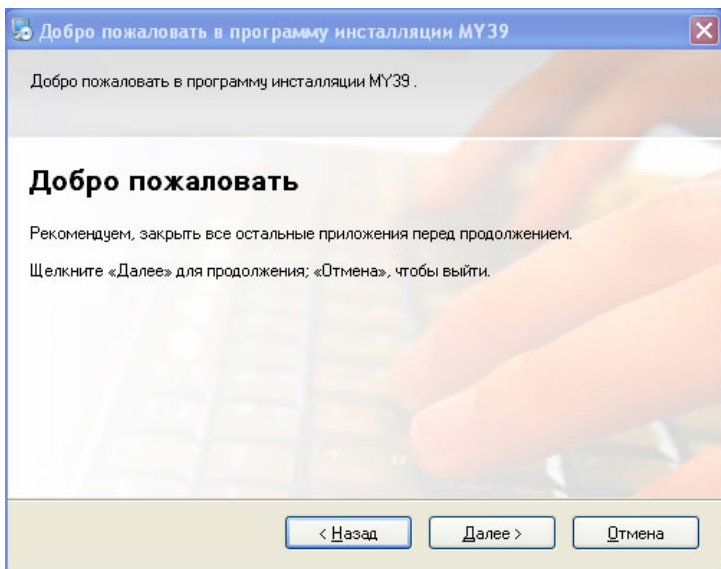
ВНИМАНИЕ: Не вставляйте модем ZTE MY39 в PCMCIA разъем ноутбука до установки программного обеспечения.

Включите ноутбук, поместите инсталляционный диск в дисковод.

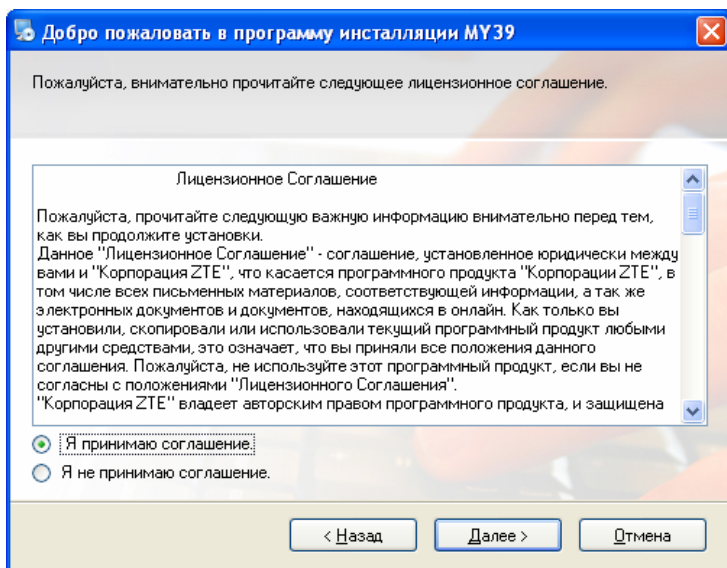
1. Закройте все остальные приложения. Поместите диск, идущий в комплекте с картой данных ZTE MY39, в дисковод. Инсталляционная программа запустится автоматически. Если инсталляция не начинается автоматически, нажмите **Пуск** → **Выполнить** на панели Windows и наберите F:\MY39.exe (где F – буква, присвоенная дисководу, может быть иная). Нажмите **ОК**, чтобы начать установку программы.
2. Выберите язык, нажмите **Next (Далее)** для продолжения.



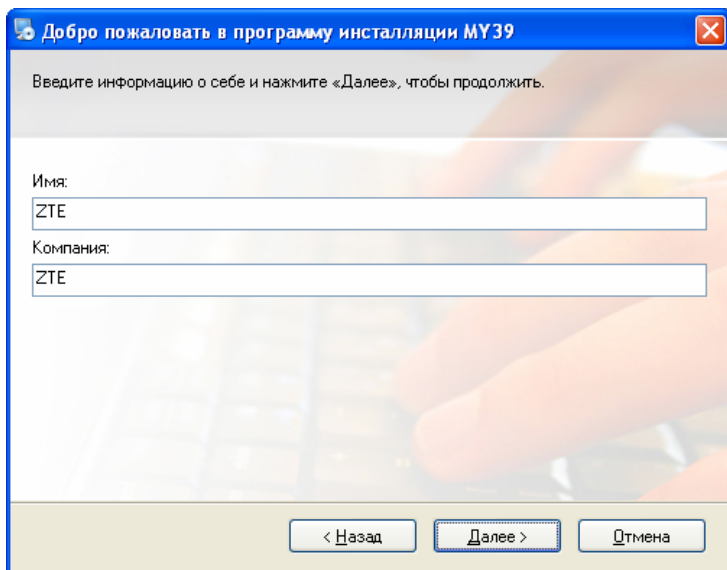
3. Нажмите **Next (Далее)** для продолжения установки программного обеспечения ZTE MY39.



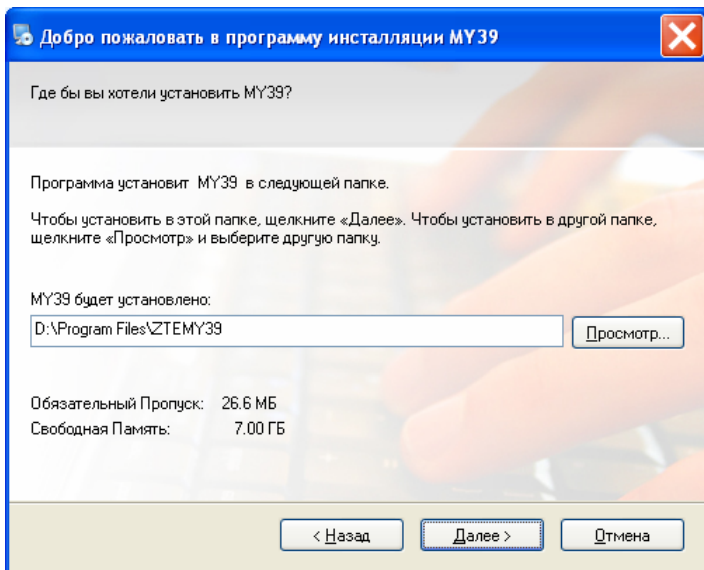
4. Прочтите лицензионный соглашение и выберите пункт **I accept the agreement. (Я принимаю соглашение)**. Нажмите **Next (Далее)** для продолжения установки.



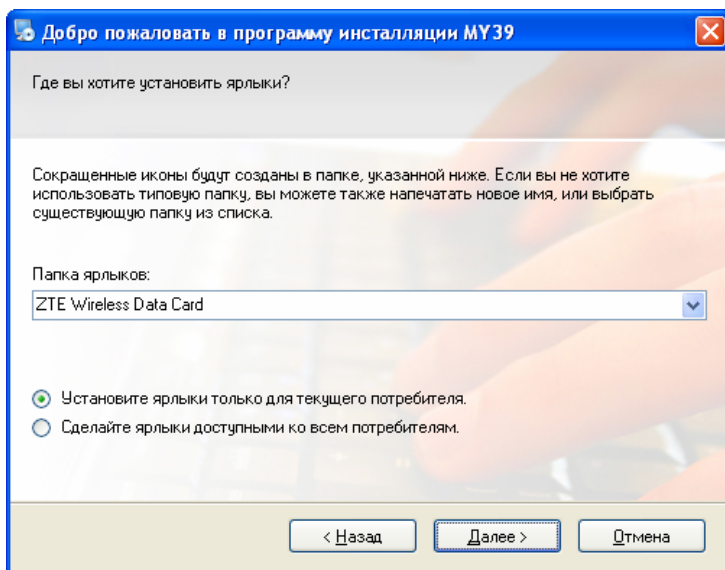
5. Введите имя и название компании, нажмите **Next (Далее)**.



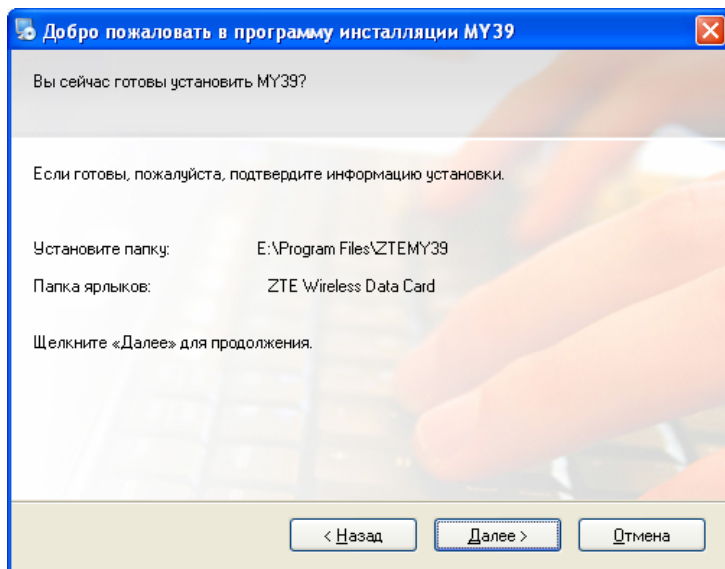
6. Выберите папку для компонентов программного обеспечения или используйте папку, указанную по умолчанию (рекомендованно). Нажмите **Next (Далее)** для продолжения установки.



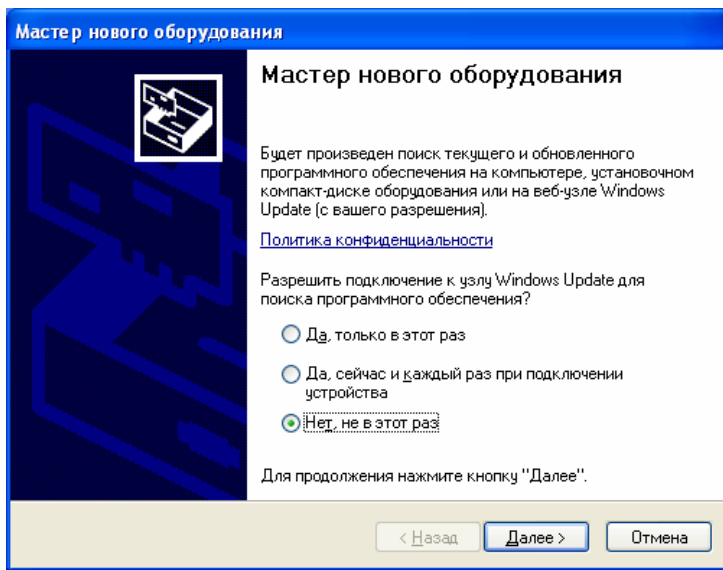
7. Введите местоположение для папки, содержащей ярлыки, или используйте папку, указанную по умолчанию. Укажите, будет ли программа доступна для пользования только одному пользователю или всем. Нажмите **Next (Далее)** для продолжения установки.



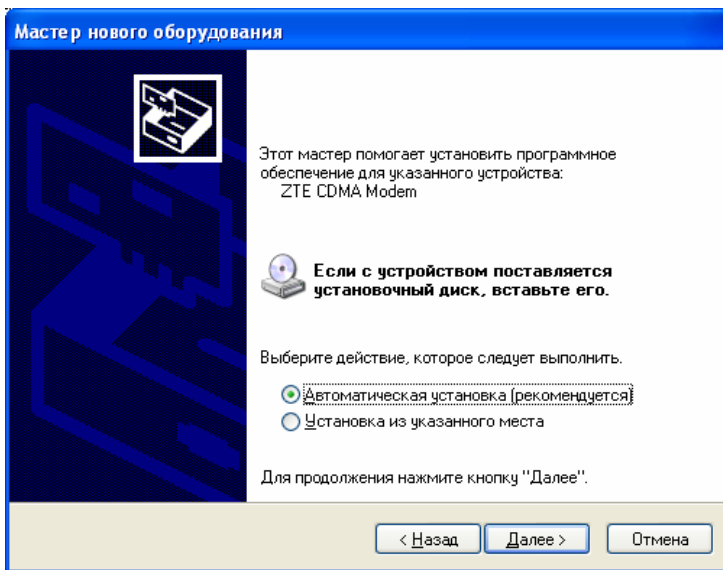
8. Подтвердите информацию для установки и нажмите **Next (Далее)**.



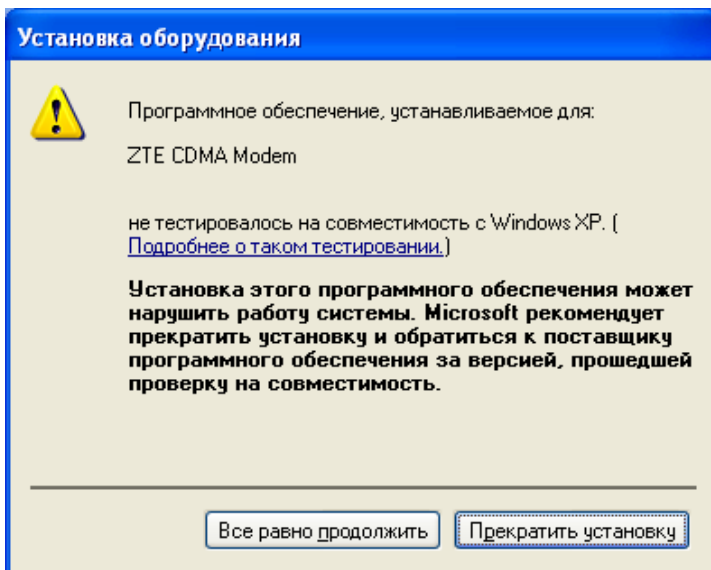
9. Сначала будут установлены программные файлы, затем программа инсталляции подскажет вам, когда вставить карту данных. После того, как карта вставлена, может 3 раза появиться сообщение от Windows о том, что «Найдено новое оборудование». Если вы хотите, чтобы драйвер был установлен автоматически, перейдите к пункту 10. Если хотите установить его вручную, перейдите к пункту 11.
10. Нажмите **Cancel (Отмена)** 3 раза, затем перейдите к пункту 16.
11. Выберите **No, not this time (Нет, не сейчас)**, нажмите **Next (Далее)** в окне Windows **Found New Hardware (Найдено новое оборудование)**.



12. Выберите функцию **Install the software automatically (Recommended) (Автоматически установить программное обеспечение (Рекомендованно))**, нажмите **Next (Далее)**.



13. Функция автоматически найдет новые драйверы для карты данных (на диске), нажмите кнопку **Next (Далее)** для их инсталляции.
14. Драйверы не подписаны компанией Майкрософт, поэтому нажмите **Continue Anyway (Продолжить)**.



15. Функция закончить установку драйверов. Нажмите **Finish** (Закончить) в окне **Found New Hardware Wizard (Найдено новое оборудование)** для завершения инсталляции.
16. Окно **Found New Hardware Wizard (Найдено новое оборудование)** появится для двух других драйверов. Повторите **шаги с 11 по 15** для их установки.
17. Если вы нажмете **Cancel** (Отмена) в окне **Found New Hardware Wizard (Найдено новое оборудование)**, установочная программа MY39 продолжит установку драйверов.
18. Нажмите **Finish** (Закончить) для выхода из программы установки.

Примечание: Если вы нажмете **Cancel** (Отмена), Windows подскажет вам, что могут быть проблемы в работой программы. Вы можете проигнорировать сообщение, т.к. драйвер был успешно установлен нашей установочной программой.

2.4 Установка оборудования

1. Убедитесь, что ваша карта UIM может поддерживать голосовой сервис, передачу данных и сервисы CDMA1X. Для получения детальной информации обращайтесь к Вашему оператору сети.
2. Вставьте UIM карту в металлический разъем-держатель на MY39. Убедитесь, что UIM карта вставлена плотно.



3. Вставьте ZTE MY39 в гнездо ноутбука, убедитесь, что наклейка расположена сверху. Поднимите антенну в горизонтальное положение до того, как начнете использовать карту.
4. После того, как карта будет правильно вставлена в ноутбук, операционная система распознает ее, как новое оборудование.





5. Вставьте карту в гнездо ноутбука, если все правильно, световой индикатор на карте загорится через 5 или 6 секунд. Если индикатор не загорится, это значит, что или карта вставлена неправильно, или ноутбук (или карта) неисправны.

Примечание: В случае, если модем без поддержки UIM карты, пункты 1 и 2 пропускают .




2.5 Безопасное извлечение оборудования

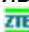
1. Закройте программу. Нажмите правой кнопкой мыши на иконке , а затем левой – закройте.
2. Извлеките оборудование. Нажмите правой кнопкой мыши на PCMCIA иконке  на панели задач, а затем левой – закройте.
3. Выберите NEC PCI в USB Open Host Controller.
4. Нажмите Stop во всплывающем окне устройства.
5. Откройте защелку ноутбука, а затем извлеките карту из гнезда.

Примечание: Если карта вставлена и подключена к ноутбуку, не извлекайте ее физически до тех пор, пока вы не выполните шаги, перечисленные в этом разделе. Неправильное извлечение карты может привести к необратимой ошибке ноутбука и потере данных.

2.6 Начало работы

После того, как программное обеспечение и оборудование установлено и правильно подключено, световой индикатор загорится. Нажмите **Start (Пуск)** на панели Windows и выберите **ZTE Wireless data card** → **ZTE MY39** из списка программ.

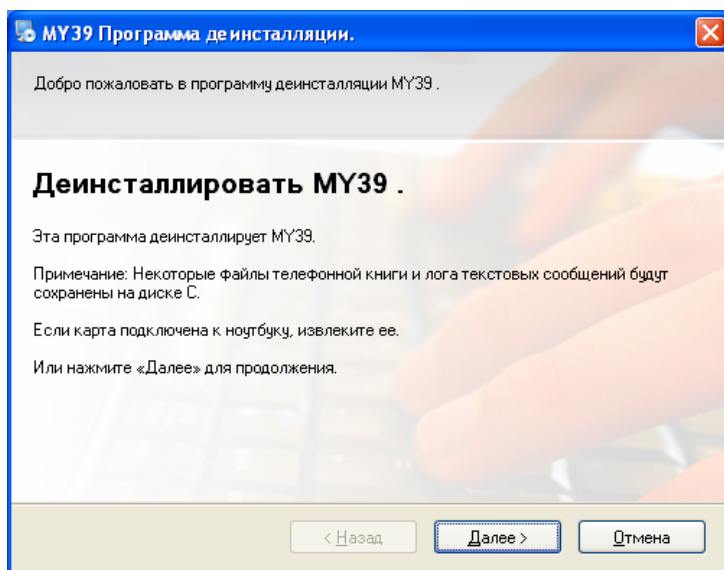
Или нажмите дважды левой кнопкой мыши на ярлыке  на рабочем столе.

После того как карта инициализирована, появляется экран главного интерфейса. Когда появится иконка ожидания , карта готова к работе.

2.7 Деинсталляция программного обеспечения

1. Нажмите **Start (Пуск)** → **Programs (Программы)** → **ZTE Wireless**

data card → **uninstall** (деинсталлировать) для того, чтобы деинсталлировать программу.



2. Нажмите **Next (Далее)** для деинсталляции программы. Процесс может занять несколько минут.

3 Функции и Управление

3.1 Введение в интерфейсы

3.1.1 Главный интерфейс (меню)

Здесь отображаются различные иконки функциональных кнопок. Нажмите какую-либо функциональную кнопку для выполнения соответствующей операции.



: Главная



: Интернет



: История



: Сообщение



: Контакты



: Настройки



: Справка



: Уровень сигнала

3.1.2 Описание Мини Иконок

1. Описание Иконок Функциональной Панели



Не вставлена карта данных.



Карта данных инициализируется.



Карта данных подключена.



Карта данных заблокирована.

2. Использование Иконок Функциональной Панели:

Нажмите правой клавишей на иконках функциональной панели, и появится следующее меню:

Выключить радиопередатчик (R)

Выключить карту данных (N)

Справка (H)

О программе (A)

Выход (X)

Выключить/ Включить Радиопередатчик: Выключает радиопередатчик, например если устройство должно быть выключено во время полёта.

Выключить Карту данных: Включает/ выключает питание устройства. Выключите питание на радиоустройстве для уменьшения потребления энергии устройством и для увеличения длительности работы батареи, когда не работаете с данными по беспроводной связи.

Справка: Вызов интерфейса Справки.

О программе: Просмотреть информацию о версии программного обеспечения.

Выход: Закрывает интерфейс приложения и прекращает работу карты данных.


3.2 Подключение к сети Интернет

Вы можете просматривать Web-страницы после того, как вы подключились к Интернету с помощью карты данных, вы также можете получать SMS-сообщения во время работы в Интернете.

1. Для подключения к Интернету:

Нажмите иконку **Интернет**, затем кнопку «Соединить».

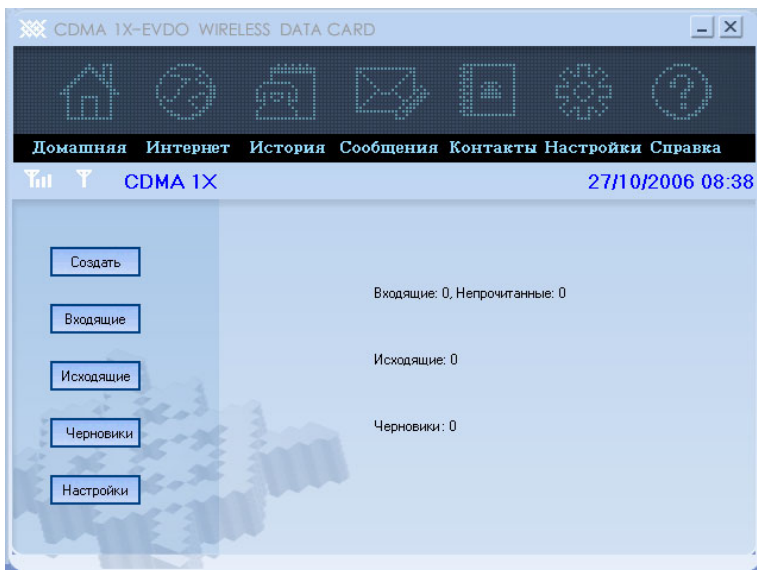
После подключения появится «Статус: подключение успешно!» вместе с количеством переданных данных, временем подключения и т.д.

В то же время, на функциональной панели появится иконка,  обозначающая статус подключения.

Когда иконка CDMA 1X появится на экране, нажмите «Соединить» для подключения к CDMA 1X сети. Когда иконка EVDO появится на экране, нажмите «Соединить» для подключения к EVDO сети. Пожалуйста, свяжитесь с оператором услуги для ознакомления с тарификацией.

2. Отключение от Интернета:

Нажмите кнопку «Отключить» для отключения от Интернета. После



- **Входящие:** Просмотреть полученные SMS-сообщения. До 49 сообщений могут быть сохранены. Когда ящик заполнен, новое сообщение заменит самое первое (по дате) сообщение в списке.
- **Исходящие:** Просмотреть отправленные SMS-сообщения, если вы выбрали «Автоматически Сохранять Отправленные Сообщения» во вспомогательном меню **Настройки**.
- **Черновики:** Просмотреть сохранённые сообщения.

Примечание: СМС операция, связанная с UIM картой, не поддерживается

3.4.1 Для создания нового сообщения

- Нажмите **Создать** для отправки SMS (текстового сообщения) одному или более подписчикам.
- Вы можете ввести номер или номера получателей в поле адреса получателя, используйте «,» для разделения. Вы также можете нажать кнопку **Контакты** для открытия окна с контактами, просто

дважды щёлкните на имени в списке и эта запись будет добавлена в поле **получатель**. Удерживание кнопки "Ctrl" в нажатом состоянии, когда вы выбираете имена в списке, позволит вам выбрать одновременно более одного имени. Вы можете ввести название группы прямо в поле адреса получателя, и сообщение будет отправлено всем получателям, которые содержатся в этой группе.

- Номер телефона и поле сообщения обязательны для заполнения.
- Нажмите **Послать**. Появится сообщение «Отправка успешна», если сообщение было доставлено, «отправка неуспешна», если сообщение не было доставлено.
- Выберите Сохранить, для сохранения сообщений в Ящик для черновиков.

Примечание: SMS центры некоторых городов и регионов не поддерживают сообщения более чем 140 английских знаков в длину. Вы можете посылать короткие сообщения во время работы с Интернетом.

3.4.2 Просмотр Полученных и Отправленных Сообщений

- Нажмите кнопку **«Входящие»** для проверки полученных сообщений, нажмите кнопку **«Исходящие»** для проверки отправленных сообщений, нажмите кнопку **«Черновики»** для проверки сохранённых сообщений.
 - **Читать:** Выберите запись и нажмите **Читать**. Вы можете прочитать всю информацию сообщения, включая содержание, номер телефона отправителя, дату и время доставки.
 - **Ответить:** Выберите запись и нажмите **Ответить**. Номер телефона отправителя будет занесён в поле получателя. Наберите сообщение и нажмите **Отправить** для отправки сообщения. (доступно только в меню Входящие).
 - **Переслать:** Отправка сообщений другим получателям.
 - **Удалить:** Удаление выбранных сообщений.
 - **Удалить все:** Удаление всех сохранённых сообщений.

- **Выйти:** Возврат в главное меню интерфейса Сообщения.
- Когда приходит новое сообщение, появляется надпись «Вы получили новое сообщение от XXX». Когда в одно время приходит более одного сообщения, появляется надпись «Вы получили новые сообщения». Нажмите **Читать**, и интерфейс автоматически переключится на Входящие, и будет отображён в красном цвете.

Примечание: Сверните окно подсказки о новом сообщении, если хотите прочитать его позже. Подсказка больше не появится, когда будут приходить новые сообщения, чтобы не мешать вашей работе.

3.4.3 Настройки

1. Общие настройки

Нажмите **Настройки** и затем нажмите **Общие Настройки**

Вы можете выбрать время хранения своих сообщений в SMS центре.

Отметьте **«Автоматически Сохранять Отправленные Сообщения»** для сохранения отправленных сообщений в папке **Исходящие**.

Нажмите **Применить** для подтверждения настройки или **Отменить** для отмены внесенных изменений.

2. Настройки групп

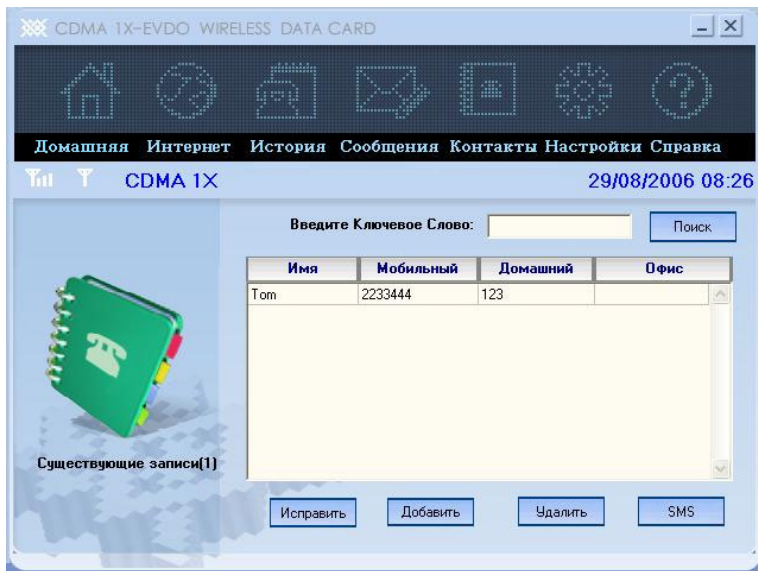
Приложение позволяет вам создавать группы. Вы можете посылать сообщения некоторому числу получателей, сохранённых в группе. Вы можете создать до 10 групп и до 10 записей в каждой группе. Каждая запись состоит из имени и номера мобильного телефона.

- **Добавить Группу:** Добавление новой группы. Не забудьте ввести в первую очередь название Группы.
- **Редактировать Группу:** Редактирование выбранной группы.
 - **Добавить:** Добавить новую запись
 - **Редактировать:** Редактирование выбранную запись
 - **Удалить:** Удаление выбранной записи
 - **Контакт:** Ввод новой записи, выбранной из контактов
- **Удалить Группу:** Удаление выбранной группы

Нажмите **Применить** для подтверждения настройки или **Отменить** для возврата к предыдущей настройке.

3.5 Контакты

Нажмите иконку **Контакты** для переключения в интерфейс телефонной книги. Каждая запись включает имя, номер мобильного телефона, домашний номер телефона, офисный номер телефона и адрес электронной почты контактного лица.



- **Редактировать:** Выберите имя из списка и нажмите кнопку **Редактировать**.
 - Сохранить: Сохранить отредактированную запись.
 - SMS: Отослать короткое сообщение на номер мобильного телефона, указанного в записи.
 - Отменить: Не сохранять внесенные изменения.
- **Добавить:** Добавить новую запись.
 - Сохранить: Сохранить редактируемую запись.

- Отменить: Не сохранять редактируемую информацию.
- **Удалить:** Удалить редактируемую запись.
- **Отправить SMS сообщение:** Отослать сообщение на номера мобильных телефонов, указанные в записи.
- **Искать:** Введите буквы или цифры или имена в поле и нажмите кнопку Поиск, записи, соответствующие критерию, будут отображены.

Примечание: Операция Контакты, связанная с UIM картой, не поддерживается

3.6 Настройки

Нажмите **Настройки** для перехода к интерфейсу конфигурации. Он включает такие разделы: безопасность, сеть, мелодия звонка, исходные настройки.



3.6.1 Настройки Безопасности

■ Общие:

- Отключить режим ожидания Windows: Выберите для отключения перехода интерфейса Windows в режим ожидания.
- Активировать PIN код: Выберите активировать или выключить PIN. Введите PIN код и нажмите клавишу «ОК». В случае активации, Вам необходимо ввести PIN код при открытии программного обеспечения (Эта функция используется лишь в версии, поддерживающей UIM карту).
- Период хранения истории: Выберите срок хранения записей работы с Интернетом. Вы можете выбрать максимум 12 месяцев, настройка по умолчанию – 2 месяца.
- Блокировка/ разблокировка карты: Введите пароль для блокировки/ разблокировки карты. Блокировка карты делает невозможной работу в сети Интернет. Пароль по умолчанию – «1234».

■ Резервное копирование:

- Архивировать контакты: Нажмите **Просмотр** для выбора файла, в который хотите сохранить контакты.
- Архивировать SMS сообщения: Нажмите **Просмотр** для выбора файла, в который хотите сохранить SMS записи.

■ Смена пароля: Замена кода блокировки.

- Ввод Исходного Пароля: Введите свой действующий код блокировки.
- Ввод Нового Пароля: Введите новый код блокировки.
- Подтверждение Пароля: Повторно введите новый код блокировки.

■ Изменение PIN-кода: Измените PIN (Эта функция используется только в версии, поддерживающей UIM-карту).

- PIN-код: Введите Ваш текущий PIN код.
- Новый PIN-код: Введите Ваш новый PIN код.

- Подтверждение PIN-кода: Введите еще раз Ваш новый PIN код.
- Для подтверждения, нажмите на клавишу “Изменить”.

Нажмите **Применить** для подтверждения настройки или **Отменить** для возврата к предыдущей настройке.

3.6.2 Сеть

Для обеспечения правильного подключения карты данных к сети Интернет, вы должны вначале настроить конфигурационную информацию пользователя.

Конфигурационная информация пользователя включает: имя пользователя, пароль, номер подключения. Пожалуйста, свяжитесь с провайдером услуги для получения вышеупомянутой информации.

Конфигурационная информация пользователя может отличаться у разных провайдеров сети и разных типов сетей.

Нажмите **Применить** для подтверждения настройки или **Отменить** для возврата к предыдущей настройке.

3.6.3 Мелодия звонка

Вы можете сами настроить Мелодию звонка подключения, разъединения, получения сообщения. Сигнал прозвучит на ноутбуке. Поддерживаются аудио файлы формата WAV. Если вы выберете **Блокировка звука**, то не сможете слышать соответствующего сигнала.

Нажмите **Применить** для подтверждения настройки или **Отменить** для возврата к предыдущей настройке

3.6.4 Исходные настройки

Восстановление оригинальных настроек производителя, включая конфигурацию сети и мелодию звонка, за исключением информации, сохранённой в контактах и сообщениях.

3.7 Справка

Нажмите иконку **Справка** для перехода в интерфейс справки. По темам справки вы можете получить информацию карты данных о функциях, инсталляции и руководстве по использованию, а также дату выпуска программного обеспечения, оборудования и т.д.

4 Часто Задаваемые Вопросы и Ответы

Если вы столкнулись с некоторыми проблемами в использовании, пожалуйста, обратитесь к приведённым ниже ответам. Если же проблема всё ещё остаётся, пожалуйста, обратитесь к поставщику.

Описание Проблемы	Возможные Причины	Разрешение Проблемы
После запуска приложения MY39 Dialer, карта данных долго инициализируется, а затем выдаётся сообщение «ошибка карты данных» ("data card has error").	Проблема с приложением Dialer Software карты данных или PCMCIA разъёмом.	Вначале, проверьте световой индикатор карты, если он не светится, убедитесь что PCMCIA разъём карты в порядке и затем повторно вставьте. Если индикатор горит, нажмите правой клавишей «Мой компьютер», выберите «Свойства»-«Оборудование»-«Управление Оборудованием» ("Property"- "Hardware"- "Device Manager"), если присутствует жёлтый восклицательный знак напротив USB устройства или Порты, пожалуйста переустановите программное обеспечение. Если проблема осталась, свяжитесь с продавцом (поставщиком) карты данных.
После перезагрузки компьютера постоянно отсутствует сигнал.	1. Неподходящая позиция антенны карты данных.	1. Поправьте угол антенны карты данных.
	2. Вы в месте, где нет покрытия сети CDMA 1X или EVDO, таком как подземная стоянка, тоннель и т.д.	2. Переместитесь туда, где есть хороший сигнал.

	3. Карта данных плохо вставлена.	3. Извлеките и вставьте безопасно карту данных заново.
	4. Радиопередатчик выключен.	4. Нажмите правой клавишей иконку на функциональной панели для включения Радиопередатчика (Radio On).
После того, как карта была вставлена, компьютер не может обнаружить её.	1. Программное обеспечение карты данных было инсталлировано неверно.	1. Вставьте карту и запустите инсталляцию. Если вы используете операционную систему Win XP operating system, установите драйверы в соответствии с инструкциями Windows.
	2. Карта данных плохо вставлена.	2. Перегрузите компьютер или заново вставьте карту.
Не удаётся отправить сообщение.	Радиопередатчик выключен (Radio Off) или проблемы с сетью.	Нажмите правой клавишей иконку на функциональной панели для включения Радио. Если проблема осталась, свяжитесь с оператором сети.
Ошибка соединения (Data connection failed).	1. Неподходящая позиция антенны карты данных.	1. Поправьте угол антенны карты данных.
	2. Вы в месте, где нет покрытия сети CDMA 1X или EVDO, таком как подземная стоянка, тоннель и т.д.	2. Переместитесь туда, где есть хороший сигнал.
	3. Сеть в этом месте и в это время перегружена.	3. Попробуйте позже.
	4. Номер набора, имя пользователя или пароль в конфигурационном файле неверны.	4. Проверьте конфигурацию в «Сетевых Настройках».
Подключён к Интернету но не	1. Проблемы с интернет-браузером.	1. Если проблема в браузере, обновите

открываются WEB-страницы.		версию или переустановите его.
	2. Операционная система заражена вирусом (таким как Ворм-Бластер (Worm. Blaster), который может забрать всю пропускную способность на передачу данных в сеть, и , как результат, не поступает информация из сети, и вы не можете открыть Интернет узел.)	2. Используйте качественную антивирусную программу для обнаружения и удаления вируса из операционной системы.
Отправка SMS сообщение неуспешна, или отсоединение от Интернета во время работы с ним.	Проблема с сетью или карта не функционирует.	Подключитесь к сети заново или закройте DialerSoftware и затем попробуйте вставить карту заново.
Нет звукового сигнала при получении SMS сообщения или отключения от сети.	Текущая настройка блокирует звук, файл мелодии звонка удалён или повреждён, звуковая карта отключена.	Убедитесь, что текущая настройка не блокирует звук, файл мелодии звонка присутствует, и звуковая карта работает правильно.
Вывешивается «Неверный номер» при отправке SMS сообщения.	Вы ввели не номерные знаки или “+”.	Удалите знаки, не являющиеся номерными или “+”.
Выбор “Только CDMA 1x” или “Только EVDO” при выборе сети вручную.	Нет соответствующей PRL записи.	Некоторые Интернет провайдеры поддерживают только CDMA 1X или EVDO.
Соединение неуспешно.	Карта данных заблокирована.	Разблокируйте карту.
Сетевая запись отсутствует.	Срок хранения истёк.	Увеличьте срок хранения.
Данные SMS сообщений, Контактов, Групп и Истории исчезли после обновления	База данных не была архивирована перед деинсталляцией программного обеспечения.	Пользователь должен сделать резервную копию файла базы данных и затем деинсталлировать

программного обеспечения.		программное обеспечение. После переустановки программного обеспечения резервный файл должен быть скопирован в инсталляционную директорию. Или пользователь может установить программное обеспечение и искать резервный файл базы данных в корне диска C; деинсталляция программного обеспечения в данном случае необязательна.
---------------------------	--	--